

PÎRÎ REİS ÜNİVERSİTESİ DEPREM EL KİTABI



2023



İÇİNDEKİLER

1. AMAÇ
2. KAPSAM
3. TANIMLAR
4. DEPREM İLE İLGİLİ GENEL BİLGİLER
5. ÜNİVERSİTEMİZ İLE İLGİLİ BİLGİLER
6. DEPREM ÖNCESİ ALINMASI GEREKEN TEDBİRLER
7. DEPREM ANINDA ALINMASI GEREKEN TEDBİRLER
8. DEPREMDEN SONRA ALINMASI GEREKEN TEDBİRLER
9. ACİL DURUM HABERLEŞMESİ
10. DEPREM ACİL DURUM UYGULAMA PLANI
11. ACİL DURUM SETİ
12. EMNİYETLİ YERLER
13. ÖZEL KOŞULLAR
14. PSİKOLOJİ
15. ACİL DURUM YÖNETİM EKİBİ VE GÖREVİ
16. ARAMA KURTARMA EKİBİ VE GÖREVİ
17. DEPREME HAZIRLIK KONTROL FORMU



PİRİ REİS ÜNİVERSİTESİ
SİVİL SAVUNMA BİRİMİ
DEPREM ACİL DURUM EL KİTAPÇIĞI

Doküman No	EL.İSG.01
İlk Yayın Tarihi	04.05.2023
Revizyon Tarihi	İlk Yayın
Revizyon No	00

1. AMAÇ

- Pîrî Reis Üniversitesi çalışanlarının depremlere karşı hazır olmasını sağlamak,
- Gerçekleşecek depreme karşı ilk müdahaleyi yapmak, yardıma ihtiyacı olanlara yardım etmek,
- Depremden kaynaklanan risk ve etkileri en aza indirmek,
- Acil durum ekiplerinin eğitilmesini ve acil durumlara hazır olmasını sağlamak, çalışmalarını koordine etmek,
- Acil duruma destek için gelen profesyonel ekibe (Emniyet, İtfaiye, Arama Kurtarma Ekipleri vb.) yardımcı olmak.

2. KAPSAM

Tüm Pîrî Reis Üniversitesi çalışanlarını, stajyerlerini, öğrencilerini, alt işverenlerini, kiracılarını ve ziyaretçilerini kapsar.

3. TANIMLAR

Acil durum: İşyerinin tamamında veya bir kısmında meydana gelebilecek yangın, patlama, tehlikeli kimyasal maddelerden kaynaklanan yayılım, doğal afet gibi acil müdahale, mücadele, ilkyardım veya tahliye gerektiren olaylardır.

Deprem: Yer kabuğunda beklenmedik bir anda ortaya çıkan enerji sonucunda meydana gelen sismik dalgalanmalar ve bu dalgaların yeryüzünü sarsması olayıdır.

Tahliye: İnsanların, mal ve malzemelerin acil durumlarda güvenli yerlere taşınmasıdır

Toplanma alanı: Deprem riskine karşı size en fazla korumayı sağlayan yer

Yapı hasarı: Binaların (hafif, orta, ağır) kısmen ya da tamamen çökmesi durumunu ifade eder.



4. DEPREM İLE İLGİLİ GENEL BİLGİLER

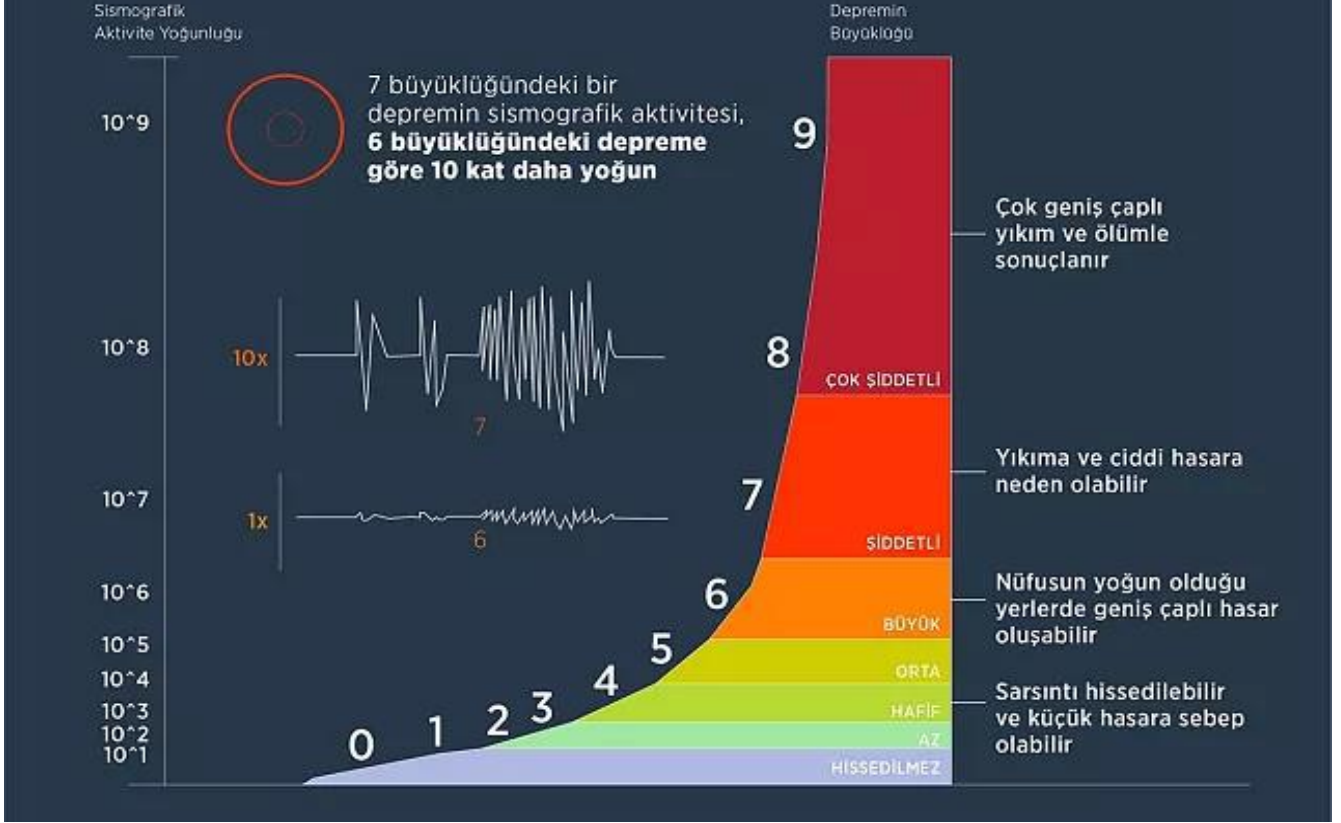
Deprem şiddeti; herhangi bir derinlikte olan depremin, yeryüzünde hissedildiği bir noktadaki etkisinin ölçüsüdür. Yani depremin şiddeti, onun yapılar, doğa ve insanlar üzerindeki etkilerinin bir ölçüsüdür. Bu etki, depremin büyüklüğü, odak derinliği, uzaklığı, yapıların depreme karşı gösterdiği dayanıklılık dahi değişik olabilmektedir. Şiddet depremin kaynağındaki büyüklüğü hakkında doğru bilgi vermemekle beraber, deprem dolayısıyla oluşan hasarı yukarıda belirtilen etkenlere bağlı olarak yansıtır.

Deprem büyüklüğü; deprem sırasında açığa çıkan enerjinin bir ölçüsü olarak tanımlanmaktadır. Enerjinin doğrudan doğruya ölçülmesi olanağı olmadığından, Amerika Birleşik Devletlerinden Prof. C. Richter tarafından 1930 yıllarında bulunan bir yöntemle depremlerin aletsel bir ölçüsü olan “Magnitüd” tanımlanmıştır. Prof. Richter, episantrdan 100 km. uzaklıkta ve sert zemine yerleştirilmiş özel bir sismografla (2800 büyütme, özel periyodu 0.8 saniye ve sönümü olan bir Wood-Anderson torsiyon Sismografi ile) kaydedilmiş zemin hareketinin mikron cinsinden (1 mikron 1/1000 mm) ölçülen maksimum genliğinin 10 tabanına göre logaritmasını bir depremin “magnitüdü” olarak tanımlamıştır. Bugüne dek olan depremler istatistik olarak incelendiğinde kaydedilen en büyük magnitüd değerinin 8.9 olduğu görülmektedir. (31 Ocak 1906 Colombiya-Ekvator ve 2 Mart 1933 Sanriku-Japonya depremleri)

Richter ölçeği; depremlerin büyüklüğünü hesaplamada kullanılan bir ölçektir. Küresel çapta kullanılmaya başlanan bu ölçek, 1935 yılında Kaliforniya Teknoloji Enstitüsünde görevli Charles Francis Richter ve Beno Gutenberg adlı iki araştırmacı tarafından geliştirildi ve adına Richter Ölçeği verildi.

Ancak Richter ile tüm depremlerin büyüklüğü ölçülemez. 8'den büyük depremler için başka yöntemler kullanılıyor. Richter Ölçeği, depremin büyüklüğünün yanı sıra depremde açığa çıkan enerjiyi de hesaplıyor.

Depremlerin şiddeti nasıl ölçülüyor?



5. ÜNİVERSİTEMİZ İLE İLGİLİ BİLGİLER

MÜESSESENİN ADI, ADRESİ SINIFI

a. Adı: PİRİ REİS ÜNİVERSİTESİ

b. Deniz Yerleşkesi Adresi: Postane Mahallesi Eflatun Sokak No:8 Tuzla / İSTANBUL

c. Hazırlık Yerleşkesi Adresi: İstasyon Mahallesi, Hâkim Sokak No:3 Tuzla / İSTANBUL

d. Sınıfı: Eğitim, Öğretim ve İdari hizmetler



1-DENİZ YERLEŞKESİ

BLOK ADLARI

- A:** Eğitim Binası/Derslikler (-3 Kat+Zemin+3 kat)
- A1:** Konferans Salonu (-1.kat)
- B:** İdari Bina (-2 Kat+Zemin+3 kat)
- B1:** Spor Salonu (-2.kat)
- C:** Yemekhane-Kütüphane-Kafeterya (Zemin+1 kat)
- D1:** Simülasyon ve Eğitim Binası (-2 Kat+Zemin+2 kat)
- D2:** Laboratuvarlar (-3 Kat+Zemin+1 kat)
- D3:** Eğitim Havuzu (Zemin+2 kat)
- Sosyal Tesis:** Kafe (1 kat)
- Güvenlik:** Ana giriş (1 kat)

MÜESSESE BÖLGESİ

Doğusunda – İTÜ Denizcilik Fakültesi

Batısında – Eğitim Sokak

Kuzeyinde – Eflatun Sokak

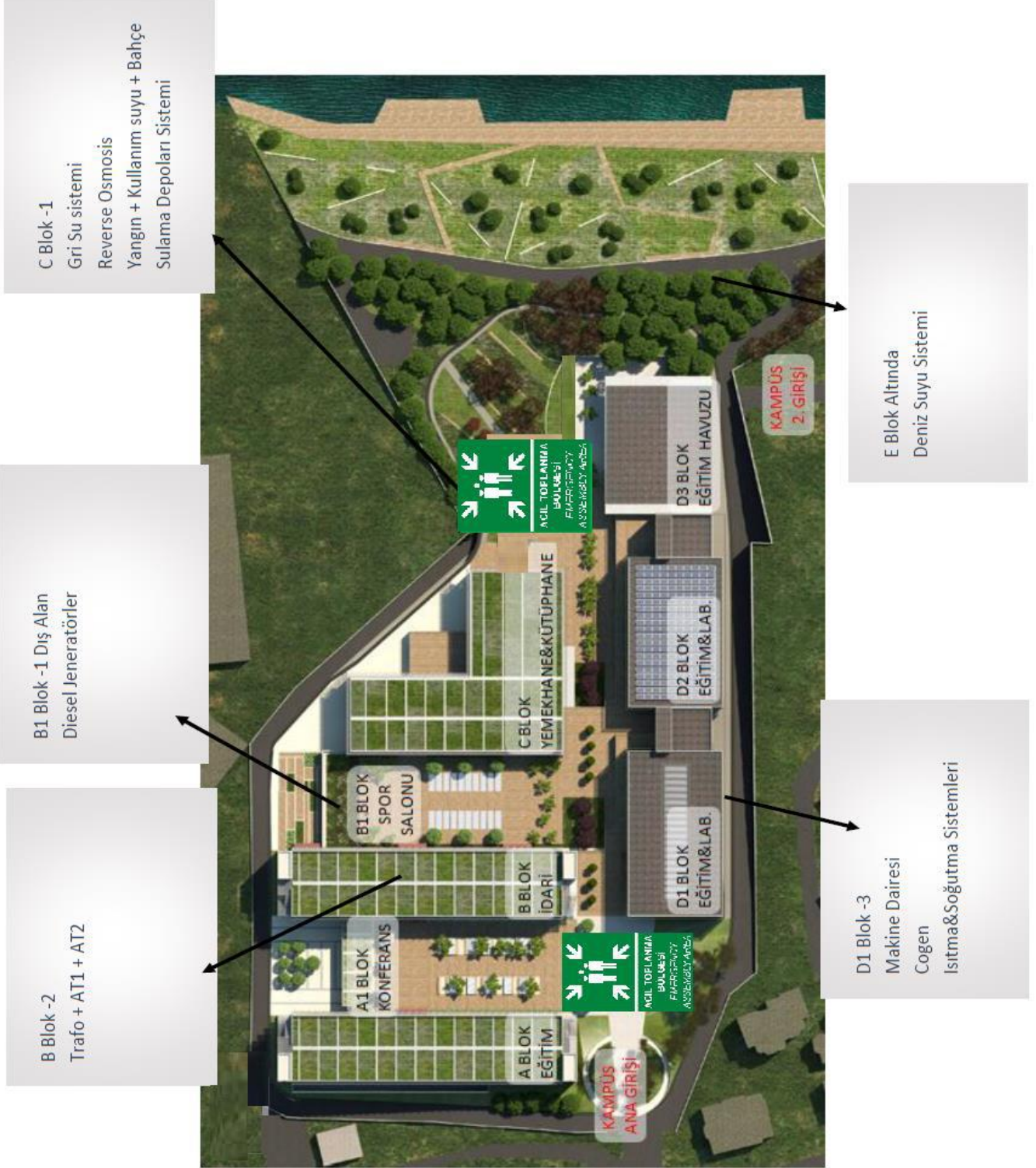
Güneyinde – Marmara Denizi mevcuttur.

TOPLANMA ALANI VE SİĞİNAKLAR

Toplanma alanı: Ana giriş kapısı önü ve C blok yemekhane önü olmak üzere 2 adet toplanma alanı belirlenmiştir.

Sığınak yerleri: Acil durum ve savaş halinde A Blok -3 katta (B Blok -2 kat) soyunma odaları sığınak olarak düzenlenmiştir.

DENİZ YERLEŞKESİ ACİL TOPLANMA ALANLARI





2-HAZIRLIK YERLEŞKESİ

BLOK ADLARI

- A** : İdari Bina
- B** : Sınıf Binası
- C** : Kafeterya
- Güvenlik**: Ana giriş (1 kat)

MÜESSESE BÖLGESİ

Doğusunda – Hacıoğlu Sokak

Batısında – Kamelya Sokak

Kuzeyinde – Melisa Sokak

Güneyinde – Bal Sokak mevcuttur.

TOPLANMA ALANI VE SIĞINAKLAR

Toplanma alanı: Ana giriş kapısı önü toplanma alanı belirlenmiştir.

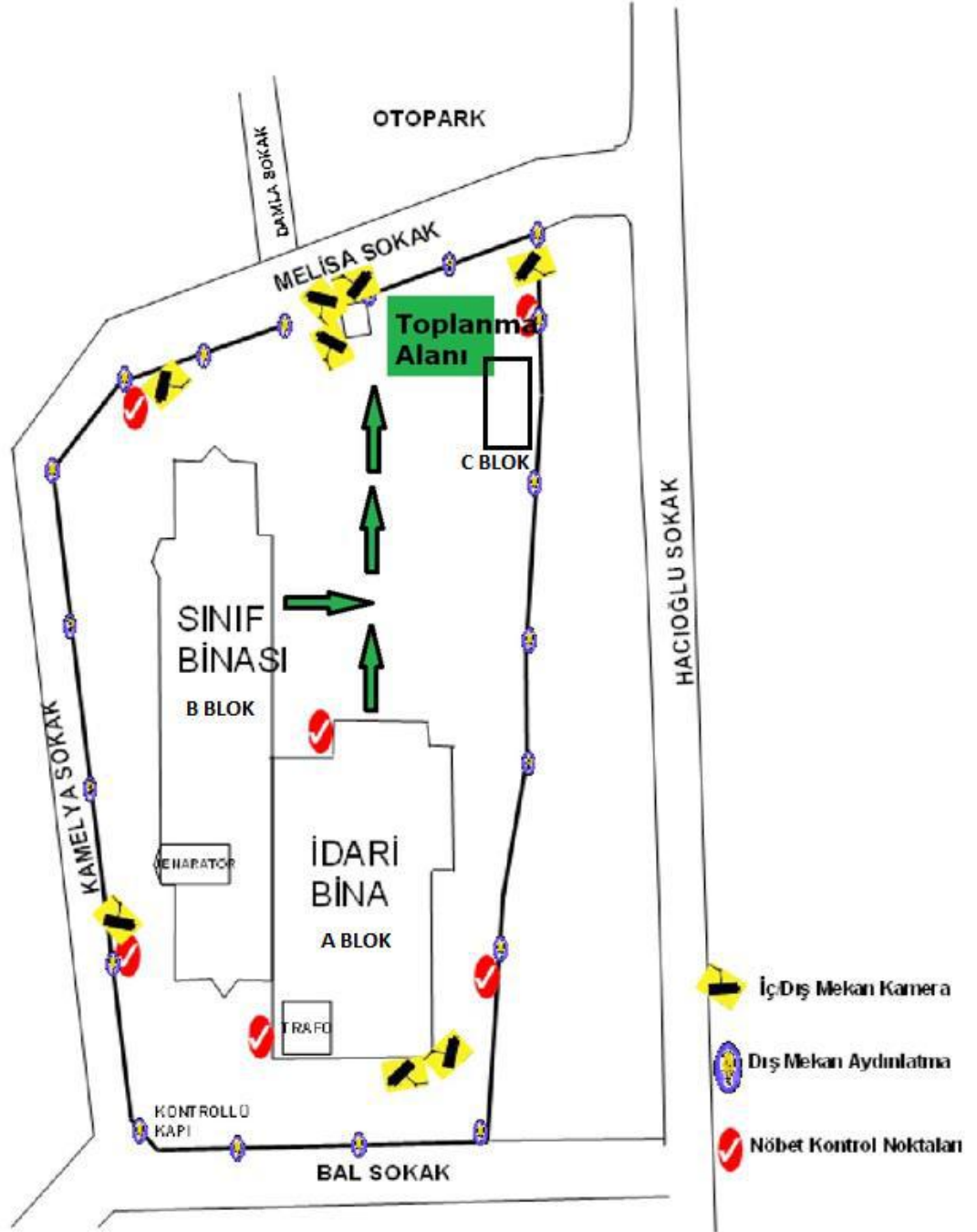
Sığınak yerleri: Acil durum ve savaş halinde -1.kat depo alanı sığınak olarak düzenlenmiştir.



PİRİ REİS ÜNİVERSİTESİ
SİVİL SAVUNMA BİRİMİ
DEPREM ACİL DURUM EL KİTAPÇIĞI

Doküman No	EL.İSG.01
İlk Yayın Tarihi	04.05.2023
Revizyon Tarihi	İlk Yayın
Revizyon No	00

HAZIRLIK YERLEŞKESİ ACİL TOPLANMA ALANI





6. DEPREM ÖNCESİ ALINMASI GEREKEN TEDBİRLER

1. Mevcut binaların dayanıklılığı öğrenilir ve mümkün olan en üst seviyeye artırılır.
2. Yerleşim ve tahliye planı hazırlanır. Her odada bulunan emniyetli yerleri belirlenir.
3. Depremin ne olduğu, deprem sırasında neler yapılacağı hususunda eğitim verilecek ve öncelikler belirlenir.
4. İşyeri ve binalardaki yaşamsal tehdit veya ekonomik kayba yol açabilecek nesnelere sabitlenir.
5. Çalışanlara acil durumda araması gereken numaraları öğretilir.
6. Acil durum ekiplerine telsiz temin edilir.
7. Dolap üzerine konulan eşya ve büro malzemeleri kayarak düşmelerini önlemek için plastik tutucu malzeme veya yapıştırıcılarla sabitlenir.
8. Dolaplar ve devrilebilecek benzeri eşyaları birbirine ve duvara sabitlenir. Eğer sabitlenen eşya ve duvar arasında boşluk kalıyorsa, çarpma etkisini düşürmek için araya bir dolgu malzemesi konulur.
9. Tavan ve duvara asılan avize, klima vb. cihazlar buldukları yere ağırlıklarını taşıyacak şekilde duvar ve pencerelerden yeterince uzağa ve kanca ile asılır.
10. İçinde ağır eşyalar bulunan dolap kapakları mekanik kilitler takılarak sıkıca kapalı kalmaları sağlanır.
11. Tezgah üzerindeki kayabilecek eşyaların altına metal profil koyarak bunların kayması önlenir.
12. Zehirli, patlayıcı, yanıcı maddeler düşmeyecek bir konumda sabitlenir ve kırılmayacak bir şekilde depolanır. Bu maddelerin üzerlerine fosforlu, belirleyici etiketler konulur.
13. Rafların önüne elastik bant ya da tel eklenebilir. Küçük nesnelere ve şişeler, birbirlerine çarpılmayacak ve devrilmeyecek şekilde, kutuların içine yerleştirilir.



14. Gaz kaçağı ve yangına karşı, gaz vanası ve elektrik sigortaları otomatik hale getirilir.
15. Binadan acilen çıkmak için kullanılacak yollardaki tehlikeler ortadan kaldırılır, bu yollar işaretlenir, çıkışı engelleyebilecek eşyalar çıkış yolu üzerinden kaldırılır.
16. Geniş çıkış yolları oluşturulur. Dışa doğru açılan kapılar kullanılır, acil çıkış kapıları kilitli olmamalıdır. Acil çıkışlar aydınlatılır.
17. Acil durum dolabı ya da konteynerinde gerekli malzemeler bulundurulur. (Ek1)
18. İlk yardım ekipmanları ve acil durum malzemeleri (tüp, işaretler, kapılar, konteyner) düzenli aralıklarla kontrol edilir.
19. Önemli evrakların (kimlik kartları, tapu, sigorta belgeleri, sağlık karnesi, diplomalar, pasaport, banka cüzdanı vb.) kopyaları hazırlanarak su geçirmeyecek bir şekilde saklanır, ayrıca bu evrakların bir örneği de bölge dışı bağlantı kişisinde bulunur.
20. Çalışma ortamı genelinde kırılan camlar özellikle risk yaratabilecek konumda ise derhal yenisi ile değiştirilecektir.
21. İl, İlçe ve Kurtarma - Yardım Komitesi ile iletişim koparılmayacak, üretilen yeni bilgiler temin edilecektir
22. Afet sonrası “Altın Saatler” olarak adlandırılan ilk 72 saat için hazırlık yapılır.



7. DEPREM ANINDA ALINMASI GEREKEN TEDBİRLER

A. Üniversite içindeyseniz;

1. Kesinlikle panik yapılmamalı
2. Varsa sağlam sandalyelerle desteklenmiş masa yanına veya dolgun ve hacimli koltuk, kanepeler içi dolu sandık gibi koruma sağlayabilecek eşya yanında cenin pozisyonu alınmalıdır.
3. Sabitlenmemiş dolap, raf, pencere vb. eşyalardan uzak durulmalı
4. Kollarınızla baş ve boynunuzu kapatın. Varsa cama arkanızı dönün.
5. Sarsıntı bitene kadar bekleyin. Sarsıntı sırasında koşmak, merdivenden inmek tehlikelidir. Merdivenlere ya da çıkışlara doğru koşmayın.
6. Balkona çıkılmamalıdır. Balkon ya da pencere yakınıdaysanız aşağıya atlanmamalıdır.
7. Telefonlar acil durum ve yangınları bildirmek dışında kullanılmamalıdır.
8. Kibrit ya da çakmak yakılmamalı, elektrik düğmelerine dokunulmamalıdır.
9. Mutfak, imalathane, laboratuvar gibi iş aletlerinin bulunduğu yerlerde; ocak, fırın ve bu gibi cihazlar kapatılmalı, dökülebilecek malzeme ve maddelerden uzaklaştırılmalıdır.
10. Sarsıntı geçtikten sonra elektrik, gaz ve su vanalarını kapatılmalıdır.
11. Asansör kullanılmamalıdır.
12. Diğer güvenlik önlemleri alınarak, gerekli olan eşya ve malzemeler alınarak bina daha önce tespit edilen yoldan derhal terk edilip toplanma bölgesine gidilmelidir.



B. Dışarıdaysanız;

1. Binalardan, ağaçlardan, direklerden, kablolardan ve reklam panolarından uzak durun.
2. Yukarıdan düşebilecek kiremit, cam, tabela, sıva, mozaik, saksı gibi malzelere dikkat edin.
3. Çökerek hedef küçültmek, üzerinize doğru düşecek unsurların sizi yaralama riskini azaltır.

C. Araçtaysanız;

1. Aracı durdurun ve aracın içinde kalın.
2. Köprülerden, alt ve üst geçitlerden, binalar ve elektrik direklerinden uzaklaşın.
3. Yolu kapatmamaya özen gösterin,
4. Sallanma sona erdiğinde tedbirli olun. Depremin zarar vermiş olabileceği rampalardan ve köprülerden geçmeyin.

D. Kalabalık Alandaysanız;

1. Ezilmeyeceğiniz bir noktaya sığınmaya çalışın.
2. Yüksek yapıların bulunduğu yaya yolları özellikle tehlikelidir.
3. Eğer içerideyseniz, devrilen kolonlar vb. çarpabileceği için dışarıya koşmayın.
4. Alışveriş merkezlerinde en yakın mağazaya sığının.
5. Pencereleden, vitrinlerden, ağır eşyalardan, dolu raflardan uzak durun.

E. Otobüsteyseniz;

Otobüs durana kadar koltuğunuzda kalın.



8. DEPREMDEN SONRA ALINMASI GEREKEN TEDBİRLER

A. Enkaz Altında Değilseniz;

1. Sakin olun panik yapmayın ve artçılara karşı hazırlıklı olun.
2. Önce kendinizi sonra varsa yanınızdaki kişilerin yaralı olup olmadığını kontrol edin.
3. Yangın olup olmadığını kontrol edin.
4. Arama kurtarma ekibi merdiven, koridor, kazan dairesi ve diğer riskli alanları kontrol eder ve katlara tahliye emrini ulaştırır.
5. Bina sorumluları hızlı bir şekilde katların boşaltılmasını sağlar. Sesli uyarılar yapar.
6. Sarsıntı geçer geçmez en alt kattan en üst kata doğru tahliye işlemini gerçekleştirin.
7. Herkes toplanma alanına gelir. Öğretim görevlileri sınıfını sayar.
8. Eksik kişiler varsa toplanma alanında bulunan haberleşme ekibine bildirilir.
9. Toplanma alanında görevlilerin vereceği talimata göre hareket edin.
10. Yaralı var ise, öncelikle ilk yardım ekibini bilgilendirin. Acil müdahale sonrası yaralıların en yakın Sağlık kuruluşuna gönderilmesi sağlanır.
11. Deprem sırasında yangın çıkması halinde yangın ekibi öncelikle yangın çıkan bölümün enerjisini keserek yangına müdahale edecektir ve soğutma çalışmalarına başlayacaktır. Hatlarda kopma veya hasarlar varsa süratle giderilmesi sağlanmalıdır.
12. Yerde yayılmış kimyasal var ise inert malzeme ile süratle temizlenmesi sağlanmalıdır.
13. Görevlilere müdahale edilmeyecek, gerekiyorsa yardımcı olunacaktır.



B. Enkaz Altında Kalmışsanız;

Sakin kalmaya çalışın, çakmak-kibrit yakmayın, toza karşı ağzınızı bir giysiyle örtün, enkaz altında kalan diğerleriyle iletişim kurmaya çalışın ve dışarıya seslenin.

C. Artçı Depremlere Hazırlıklı Olma

Ana depremden daha hafif şiddette de olsa, artçı depremler ek zarar meydana getirir ve zarar görmüş yapıların tamamen çökmesine neden olabilir. Artçı depremler; depremden sonra ilk saatlerde, günlerde, haftalarda hatta aylarda meydana gelebilir.

1. Yardım çağırın.
2. Ciddi şekilde yaralanmış kişileri, daha fazla yaralanmalarına neden olmamak için hareket ettirmeyin.
3. Zarar görmüş binaların dışında ve uzak bir yerde durun.
4. Yetkililer güvenli olduğunu söylemedikçe binalara dönmeyin.
5. Telefonu sadece acil ihtiyaç durumunda kullanın.
6. Gaz ya da diğer kimyasalların kokusunu aldığınız alanları yetkililere haber verin ve tehlikeli bölgeyi terk edin.

9. ACİL DURUM HABERLEŞMESİ

Büyük bir afetten sonra, normal zamandaki haberleşme kanallarınızdan birçoğu devre dışı kalacaktır. Bir depremin hemen ardından muhtemelen telefonlarınız çalışmayacaktır. Bu durumun birkaç nedeni olabilir; telefon santralleri devre dışı kalabilir, telefon hatları kopabilir ya da santralin ya da



telefonların bağlı olduğu elektrikler kesilmiş olabilir. Eğer telefon sisteminin devamlı olarak çalışmasını istiyorsak, telefon aramalarını limitlemek zorundayız.

1-İnternet alt yapısı ile haberleşmek

GSM Alt yapısına nazaran internet bandı daha geniş olduğundan kilitlenme durumu daha geç olabilir. Bununla birlikte çeşitli uygulamalar ile yardım isteme konum paylaşma gibi birçok imkânı kullanabilirsiniz.

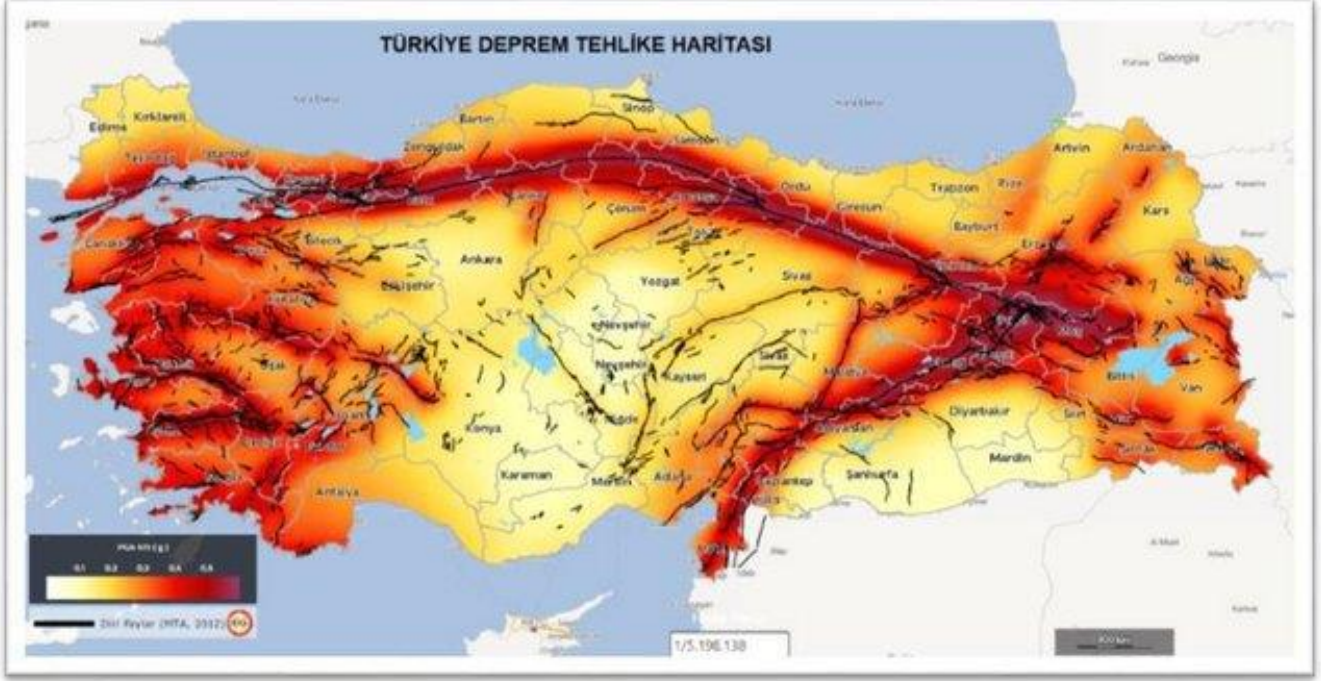
2- İrtibat kişisi belirlemek

Aile bireylerinizin ve akrabalarınızın şehir dışındaki yakınınıza iyi olduğunu belirtmek en kısa yol olacaktır. Bu durumda herkes tek tek birbiri ile haberleşmek yerine tüm bilgileri hızlıca tek kişiden alabilirsiniz.

Cep telefonlarına aşırı yüklenme santrallerin çalışmaz hale gelmesine neden olabilir. Bundan dolayı yukarıda belirttiğimiz irtibat kişisine ulaşmak daha kolay olacaktır.

3-Amatör telsizler

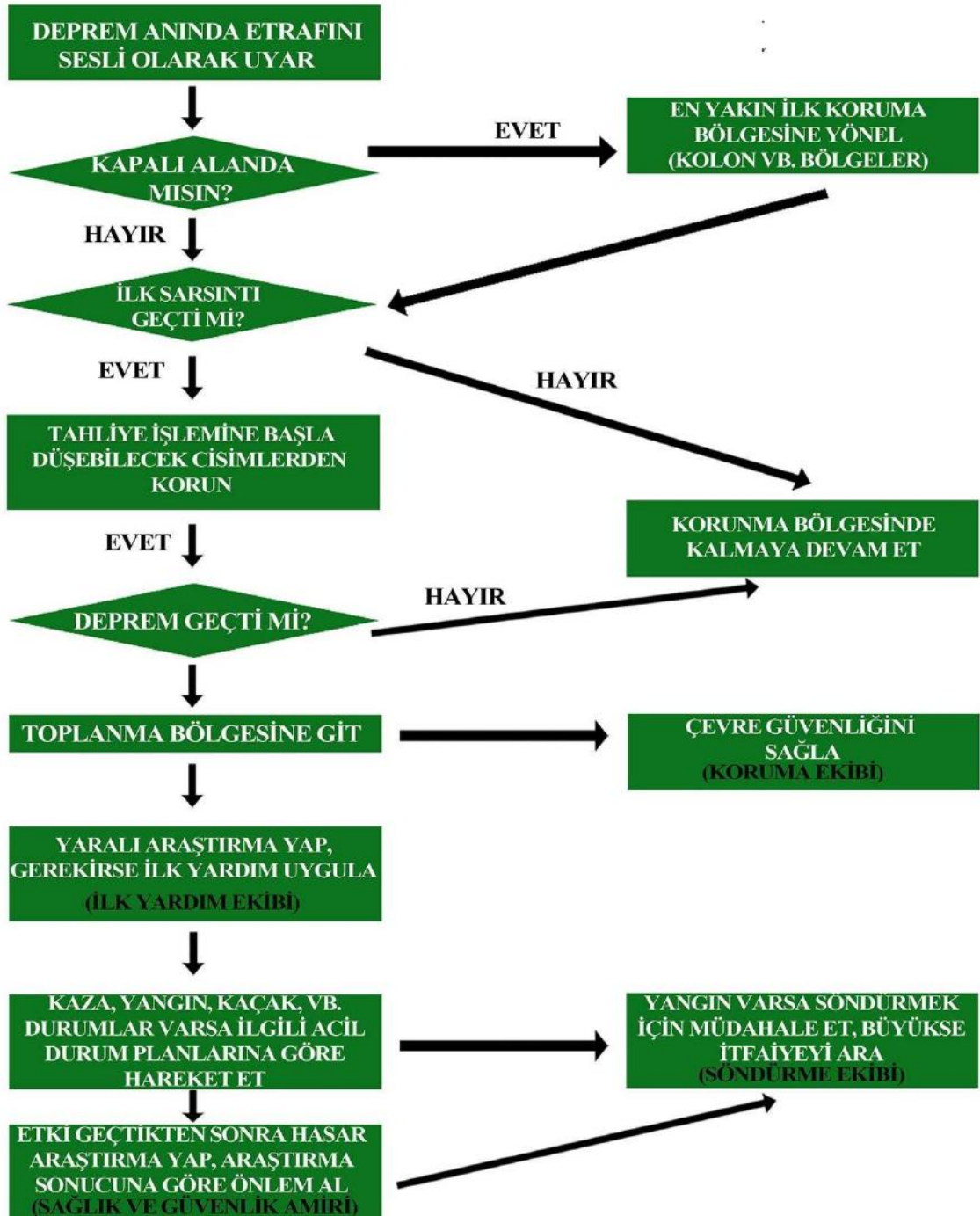
Amatör telsizler, afetler için en kullanışlı haberleşme malzemeleridir. Amatör telsiz sertifikası alan bireyler tarafından gerçekleştirilen görüşmeler, bir afetin sonrasındaki haberleşme ihtiyacının çözülmesinde önemli katkılar gerçekleştirirler.



Ülkemizde	Ambulans, İtfaiye, Jandarma, Polis, Sahil Güvenlik: 112		
Deniz Yerleşkesi	Santral 1450	Revir 1111	Karargâh 7676
Hazırlık Yerleşkesi	Santral 81450	Revir 1331	Karargâh 1271

10. DEPREM ACİL DURUM UYGULAMA PLANI

DEPREM ACİL DURUM UYGULAMA PLANI





11. ACİL DURUM SETİ

Deprem, sel veya yangın gibi acil durum ve afetler ile karşılaştığınız zaman hemen yardım alamayabilirsiniz. Acil durum çantası, ilk 72 saat boyunca hayatınızı idame ettirmeniz için gerekli olan malzemeleri içerir. Bu nedenle olası bir afet sonrasında ihtiyaç duyabileceğiniz tüm malzemelerin acil durum setinde bulunması gerekir.

1. Çok Amaçlı Çakı
2. İş Eldiveni
3. Tamir Bandı (4,5 cm x 10 m)
4. Powerbank (4000 mA)
5. Kibrit (1 kutu)
6. Toz Maskesi FFP2 Ventilli (poşet içinde)
7. Kağıt Mendil (1 paket)
8. Islak Mendil (72'li paket)
9. Su Matarası (1500 ml)
10. Metal Düdük
11. İp (5,10 mm x 5 m, poşet içinde)
12. Ped, bez vb.
13. Dikiş seti
14. Üst Koruma Örtüsü (150 cm x 220 cm)
15. Yağmurluk
16. İkaz Yeleği (reflektörlü)
17. Polar Battaniye (lastik tutacaklı)
18. Not Defteri
19. Tükenmez Kalem
20. El Sabunu (otel tipi)
21. Evrak Torbası (kilitli poşet)
22. Çöp Torbası (55 cm x 60 cm, 20 adet)
23. Radyo
24. Pil (AA-AAA)
25. Gıda, mama
26. İlk Yardım Çantası
27. Özel İlaçlar ve Belgeler



12. EMNİYETLİ YERLER

a. Açık alanlar

Toplanma alanları

Yararları: Olumsuz sonuçlardan etkilenilmez.

Zararları: Çevrenizden gelecek zararlara karşı dikkatli olunmalıdır.

b. Kapalı alan

Masa

Yararları: İnşaat yönetmeliğine uygun inşa edilmiş yapılarda (yapının çökmesi sözkonusu olmadığından) en yüksek korumayı sağlar. Devrilen eşyalara ve küçük unsurlara karşı yüksek koruma sağlar.

Zararları: Yapının çökmesi halinde çok düşük koruma sağlar ya da hiç koruma sağlamaz.

Çek-yat, Bulaşık/Çamaşır Mak., Mobilya dolabı, Yatak kenarı

Yararları: Bu malzemeler çökme sırasında tamamen ezilmeyerek yanlarında sığınabilecek boşluk yaratabilirler.

Zararları: Devrilebilecek kütüphane, vitrin gibi yüksek ve ağır mobilya ile eşyaların “sabitlenmediği” durumlarda; bu nesnelere devrilmesine karşı düşük koruma sağlar.

Kapı Altları

Yararları: Eski tip tek katlı yığma ya da ahşap tek katlı hafif binalardaki sağlam kapı kirişleri emniyetli yer olarak kabul edilebilir.

Zararları: Kapı üzerinde tek parça olarak uzanan kiriş yoksa ya da kiremit varsa koruma sağlamaz



DEPREME UYURKEN YAKALANIRSANIZ



Yataktan yuvarlananın ve sırtınızı yatağa vererek cenin pozisyonuna geçin.



İç Duvar Kenarları ve Köşe Duvarlar

Yararları: Herhangi bir koruyucu eşyanın olmadığı (boş) or tamlarda, emniyetli yer olarak kullanılabilir.

Zararları: Masa altları ya da ağırlık merkezi yere yakın sağlam malzemelerin yanlarına oranla daha az koruma sağlar.

Merdiven, Balkon, Teras ve Çatı

Yararları: Yoktur

Zararları: Balkonlar, teraslar ve çatılar yapıların en emniyetsiz yerler arasında yer alır.

Asansör

Yararları: Yoktur

Zararları: Deprem anında asansörler, yapıların en emniyetsiz yerler arasında yer alır.

13. ÖZEL KOŞULLAR

Fiziksel Engelliler: Engelli aile üyelerinin bir acil durum ya da afette zarar görmemesi ya da en az zararla tehlikeden kurtulması için, yaşamave çalışma alanlarını onların ihtiyaçlarına göre düzenleyin.

Bulduğunuz ilin, Sosyal Hizmetler Müdürlüğü'nden "Özürlü Kimlik Kartı"nı temin edin ve bir kopyasını acil durum setindeki önemli evrakların arasına koyun.



Kendi başınıza tekerlekli sandalyenizden ayrıлып emniyetli bir yerde cenin hareketini yapabilecek, daha sonra da kendi başınıza tekerlekli sandalyenize çıkabilecekseniz bu önerilebilir.

Ancak bazı fiziksel engeller kişinin bu hareketleri yapmasına izin vermeyebilir. Bu durumda emniyetli bir yerde tekerlekli sandalyenin tekerlekleri kilitlenmeli, baş ve boyun bölgesi korunarak sarsıntının bitmesi beklenmelidir.

Evcil Hayvanlar: Deprem sırasında ev hayvanınıza tutunmaya çalışmayın. Hayvanlar bir deprem sırasında içgüdüsel olarak kendilerini korumaya çalışacak, kendilerini güvenli hissedecekleri bir yerde saklanmak isteyeceklerdir. Bu sırada yoluna çıkılması halinde en uysal hayvan dahi ters ve zarar verecek şekilde davranabilir.

Bebekler: Yapılacak en önemli uygulamalar, çocuk odasının ve çevresinin düzenlenmesine bağlıdır.

Kırılma, devrilme ya da eşya düşmesi gibi risklerden korunmak amacıyla; beşik ya da bebek yatakları, pencerelerden, sabitlenmemiş yüksek dolap ve raflardan uzağa yerleştirilmelidir

Kitap, bardak vb. malzemelerin düşmesi, dökülmesi, bebekler için yaşamsal tehdit oluşturabilir. Bu nedenle tüm kapaklı dolaplarda kilitli kulp ya da açık kitap raflarının önünde gergi ipi kullanılması gerekmektedir

Çocuklar: Çocuklara, evin her odasındaki en emniyetli yerler gösterilmelidir. Ayrıca evin tüm çıkışlarının bilinmesi (acil durum çıkışları vb.), deprem sonrası tahliye için önem taşımaktadır

Cenin hareketi, tespit edilen emniyetli yerlerde çocuklara uygulamalı olarak gösterilmelidir.

Çocuklara farklı mekânlarda yaşanabilecek depremlerde ne şekilde davranmaları gerektiği öğretilmelidir (farklı binalar, açık alan, deniz kenarı vb.). Okuldaki



davranışlar, öğretmenlerce gösterilmekte ve tatbikatlar yapılmaktadır. Çocuk anaokuluna gidiyor ise, okulunda depreme yönelik eğitim yapıldığını emin olunmalıdır.

Üzerinde çocuğun adı, soyadı, adresi, acil bir durum için iletişim bilgileri ve eğer varsa sağlık problemleri yazılı olan acil durum kartları hazırlanmalıdır. Bu kartlar çocukların üzerin-de bulunmalı ve gerektiğinde güncellenmelidir

Küçük çocukların, olası bir deprem sonrasında gaz vanalarını ya da ocağı kapatmaları beklenmemelidir. Ancak gaz kokusunu tanımaları ve böyle bir koku aldıklarında, durumu yetişkinlere söylemelerinin çok önemli olduğu mutlaka öğretilmelidir.

Yaşlılar: Yaşlılara, evin her odasındaki en emniyetli yerler gösterilmeli ve deprem sırasındaki uygun davranışlar öğretilmelidir

Evin tüm çıkışlarının yaşlılara öğretilmesi (acil durum çıkışları vb.), deprem sonrası tahliye için büyük önem taşımaktadır.

Yaşlı veya yürüme zorluğu çeken aile büyüklerimizin her an için hızlı ve dinamik hareket etmeleri beklenemez. Bu nedenle deprem sırasında sığınılacak emniyetli yerler ile deprem sonrasında tahliye yollarının her an için ulaşılabilir ve açık tutulduğundan emin olunması gerekmektedir

Yaşam destek sistemleri ile ilgili tüm malzemeler (oksijen tüpü vb.) duvara sabitlenmelidir.

Aile büyüğümüzün tüm gerekli bilgilerini kapsayan bir acil durum kartını sürekli olarak yanında buldurması, iletişim kurmasını kolaylaştıracaktır (sahip olduğu rahatsızlıklar, kullandığı ilaçlar, alerjiler, ihtiyaç duyduğu özel ekipman ve protezler, doktor, aile iletişim ve adres bilgileri vb.



14. PSİKOLOJİ

Afetin herkes üzerinde bazı psikolojik etkileri olacaktır. Bu etkilerden bazıları şunlardır;

Kendini suçlama, başkalarını suçlama

Konsantrasyon ve hafıza problemleri

Olayın tekrar olması korkusu

Üzüntü ve kaygı

Çaresizlik hissi

Sersemlik, uyuşukluk veya aşırı baskı altında olma hissi

İçe kapanıklık

Karanlıktan ve sestten korkma

Fizyolojik Belirtiler:

İştah kaybı, baş ağrıları, göğüste acı hissi, mide ağrısı, bulantı

İçki, ilaç ve sigara kullanımında artış

Kâbuslar görme, Uyku uyuyamama

Üzüntü, depresyon, acı

Yorgunluk, enerji düşüklüğü ya da aşırı aktif olma

15. ACİL DURUM YÖNETİM EKİBİ VE GÖREVİ

Acil durum yöneticisi acil durumdan haberdar olur olmaz Rektörlüğü bilgilendirir. Önceden belirlenmiş olan acil durumlara göre acil durumu yönetir. Acil durum ekiplerini görevlendirir. Acil duruma müdahale edilmesini ve panik ortamı oluşmamasını sağlar. Rektör ve acil durum yöneticisi başkanlığında kriz masası



oluşturulur. Kriz yönetim ekibi; Rektör, Acil Durum Yöneticisi, Acil Durum Yönetici Yardımcısı ve Ekip Başkanlarından oluşur.

16. ARAMA KURTARMA EKİBİ VE GÖREVİ

- a. Acil durumlarda işyerinde bulunan kişilerin tahliyesine yardımcı olur.
- b. Yapısal hasarları tespit ederek, karargâha ve resmi birimlere bildirir.
- c. Yıkılan ve yanan kısımlarda enkaz altında kalanlar varsa tespit edilerek kurtarır.
- d. Olaydan etkilenmiş ve kurtarılan kişileri ilkyardım ekibine teslim eder.
- e. Yardıma gelen kurtarma ekibine yardımcı olur, göçük altında tespit edilen personelin yerlerini gösterir.
- f. Kritik ve hayati değer taşıyan ekipman ve evrakların tahliyesini sağlar.
- g. Personeli acil çıkış kapılarına yönlendirir ve panik yapmadan dışarıya çıkışlarını organize eder. Tek bir kapıda yığılma olmaması için gerekirse diğer çıkış kapılarının güvenli olup olmadığına bakarak personeli diğer kapılara yönlendirir.
- h. Tahliye ekibi engelli çalışanların güvenli tahliyesini sağlar.
- i. Detaylar için PRU Sivil Savunma Planı bkz. sayfa 38-43



17. DEPREME HAZIRLIK KONTROL FORMU

Yapılacak çalışmalar	Evet	Hayır
1) Acil durumlar hakkında eğitim aldınız mı?		
2) Aile fertleri ile deprem sonrasında nerede toplanacaklarını ve nasıl iletişim kurulacağını konuştunuz mu?		
3) Afet çantanızı hazırladınız mı? (Bkz. sayfa 13)		
4) Evinizde ve işyerinizde tehlike avı yaptınız mı?		
5) Evinizde ve işyerinizde tatbikat yaptınız mı?		
6) Deprem sırasında evde, okulda vb. yerlerde ne yapılacağını biliyor musunuz?		
7) Yatağınızın yanına su, fener, düdük, terlik koydunuz mu?		
8) Binanızdaki elektrik, su, doğalgaz vana ve panosunun yerini biliyor musunuz?		
9) Yaşam alanınızdaki devrilebilecek eşyaları sabitlediniz mi?		
10) Cam ve aynalar deprem esnasında dağılıp zarar verebilir, güvenli hale getirdiniz mi?		
11) Başka bir şehirdeki bir yakınınızı iletişim noktası olarak belirlediniz mi?		
12) Evinizde hareket kabiliyeti kısıtlı olan kişiler varsa onlar için plan yaptınız mı?		
13) Evinizde yangın söndürücü tüp var mı?		
14) Evinizde duman dedektörü var mı?		
15) İşyeri ve çocuğunuzun okulundaki acil durum planlarını incelediniz mi?		

AFET KART			
Adı Soyadı			
TC No			
Acil Durumda Aranacak Telefon			
Acil Durum Kontrol ve Haberleşme Ekibi	İlk Yardım ekibi		
	Sosyal Yardım Ekibi		
Koruma Ekibi	Teknik ekip		
Yangın Söndürme Ekibi	Sığınak Ekibi		
Arama Kurtarma ve Tahliye Ekibi	Kan Grubu		